



Boyoma

Trimestriel
Kisangani asbl

België-Belgique
P.P.-P.B.
3720 Kortesse-
sem
BC1813

Oct.-nov.-dec. 2022

Bureau de dépôt: 3720 Kortesse-
sem
P209455



**ACHETEZ MAINTENANT VOS
CARTES DE VŒUX ET VOTRE CALENDRIER 2023 !**

Kisangani asbl, Bronstraat 31, 3722 Kortesse-
sem

<http://www.kisangani.be>

N°82



**Boyoma
Trimestriel
n°81 année 21 - 2022
Juillet-août-sept. 2022
e.r.:Hugo Gevaerts
Bronstraat 31,
3722 Kortessem
Kisangani asbl
Développement rural en
R.D.Congo**

Siège et secrétariat
Bronstraat 31, 3722 Kortessem
tel. 011 37 65 80
e-mail info@kisangani.be
IBAN BE 35 2350 3524 2637
BIC code GE BA BE BB
Site Internet: www.kisangani.be



vzw kisangani asbl

Comité de Rédaction : Roger Huisman, Magda Nollet-Vermander, Rina Robben, Manja Scheuermann.

Photos : Wouter Gevaerts, Ernest Tambwe, Pionus Katuala
Source photo Benoît Verhaegen
Wikipedia

Ce Trimestriel est envoyé aux intéressés. Si vous ne voulez plus recevoir ce Trimestriel faites nous le savoir s.v.p.

Voulez-vous recevoir BOYOMA par e-mail, demandez-le à: info@kisangani.be
Faites nous savoir si vous voulez aussi la version imprimée.

Vos coordonnées ne sont en aucun cas vendues ou mises à la disposition de tiers. Si vous voulez que vos coordonnées sont enlevées des fichiers de Kisangani asbl, informez-nous par e-mail ou par la poste.

Contact: Anvers

Alain Vandelannoote
Caronstraat 102, 2660 Hoboken
tel. 03 830 51 41
e-mail antwerpen@kisangani.be

Contact: Brabant

Wouter et Rina Gevaerts-Robben
Bloemstraat 47, 3211 Binkom
tel. 016 63 25 58
e-mail brabant@kisangani.be

Contact: Limbourg

Hugo et Manja Gevaerts
Bronstraat 31, 3722 Kortessem
tel. 011 37 65 80
e-mail limbourg@kisangani.be

Contact: Flandre Orientale

Rik et Lut De Raedt-Van Laeken
Ten Ede 82, 9620 Erwetegem
tel. 09 360 82 47
e-mail:
oost-vlaanderen@kisangani.be

Contact: Flandre Occidentale

Magda Nollet-Vermander
Beversesteenweg 495,
8800 Roeselare
tel. 051 25 19 01
e-mail
west-vlaanderen@kisangani.be

Contacts: Kisangani

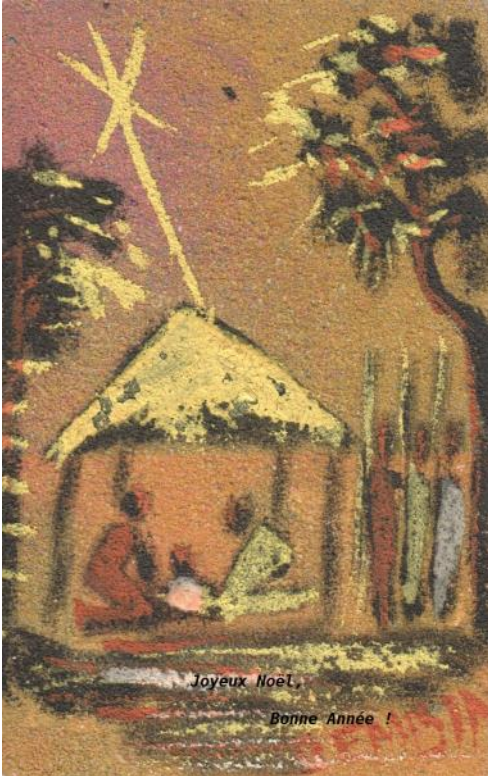
Paluku Muvatsi
e-mail palukumuv@gmail.com

Contact: Kinshasa

René Ngongo
e-mail renengongo2002@yahoo.fr

Mon histoire avec MASAKO

**Bonne fin d'année !
Une belle année 2023 !!!**



Ayant une enfance difficile, parce que né hors mariage, élevé par ma grand-mère Bayapa (la mère de ma maman). Cette brave dame m'a appris le chemin de l'école. Le 02 septembre 1988, je commence l'école primaire Mwanga-za, chez les Frères Maristes, pour avoir mon diplôme d'Etat en pédagogie générale en 2006 à l'Institut de Saïo (une école conventionnée Kimbanguiste).

La famille étant pauvre et vu le retard déjà acculé pour les études, j'ai résolu de m'inscrire la même année à l'Université de Kisangani où on venait d'ouvrir pour la première fois la filière des Relations internationales dans la Faculté des Sciences Sociales, Administratives et Politiques. Mon choix était motivé du fait que,



c'est la première promotion, je ne peux que travailler dur, pour être accrédité ambassadeur après mes études. Grande était ma déception, après ma licence en Relations Internationales avec mention distinction, personne ne m'a pris pour réaliser mon rêve d'ambassadeur.

Après le confinement contre la Covid-19 en 2020, ma collègue Ghislaine Katuala qu'on s'était connu bien avant dans des différentes formations, parce qu'elle est aussi amoureuse des savoirs, me demande si je peux être à mesure de travailler avec les communautés pour la pérennisation d'un projet. Ma réponse était sans doute, oui. Elle m'a mis en contact avec le Coordonnateur de l'asbl Kisangani-Développement accompagné de son adjointe; Paluku Muvatsi et Rosie Emeleme m'ont expliqué le projet et demandé qu'est ce que je pourrais faire pour atteindre les objectifs ?

Il était question pour moi de démontrer comment, je vais regrouper les communautés en associations afin de travailler avec elles pour pérenniser les acquis du projet.

Travaillé avec MASAKO

Le Projet est lancé en avril 2021, je suis commis pour le Site de

Masako et mon collègue Jackson Kamuja à l'île Mbiye. En commençant le travail, j'ai constaté que mon plan de travail et la réalité sur terrain étaient à deux cents kilomètres de distance. A Masako, il y a deux grands blocs sociaux : le groupe de points kilométriques 13 et celui de 16 qui se disputent le leadership du Projet. Le foyer de 13 complique encore la tâche avec une dissension interne où dans une même famille, il y a deux leaders qui ne se parlent pas, comment faire ?



En voulant comprendre le conflit interne des gens de 13 kilomètres, j'étais obligé de multiplier de contacts avec les gens, stratégie qui m'a permis de découvrir que, cette famille dont deux leaders ne se parlaient pas, ces derniers sont d'abord des jumeaux et leur divergence est née de la gestion des forêts familiales. Le plus important pour moi au bénéfice

du projet était d'apprendre que, leur maman était dans la famille du mari de la tante à mon père. C'est cette puissance de la sociologie africaine qui m'a permis d'intégrer la famille, dès lors, tous deux m'appellent oncle. Chez nous entre l'oncle et son neveu, il y a des relations des plaisanteries. Avec cet élément social, les activités n'avaient plus de blocages.

Pour les gens de point kilométrique 16, il n'y avait pas assez de problème comme à 13. Pour ceux-là, il se posait le problème d'accepter le leadership des gens de km 16. Selon eux, l'asbl Kisangani-Développement avait déjà beaucoup donné au km 13, notamment la construction de l'école, porcherie et d'autres activités.



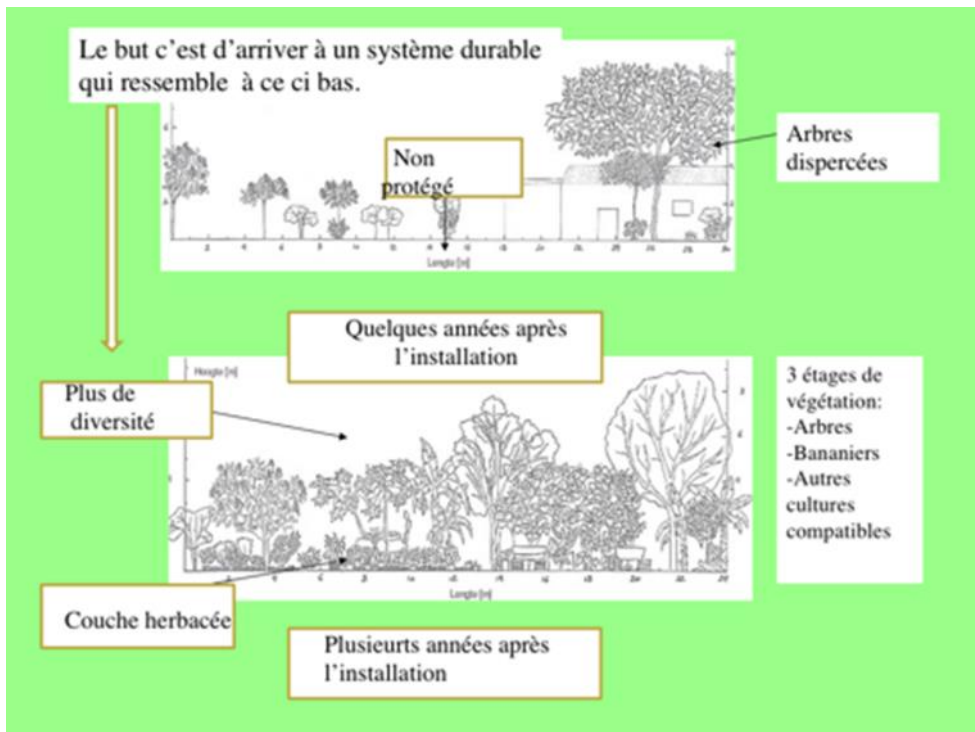
Toujours par ma technique de dialogue personnalisé, je me suis rendu compte que, le Chef du village de 16, Monsieur Paul Tasha-

la vers les années 80 et 90 venait même passer nuit chez ma grand-mère, citée ci-haut, parce qu'elle était aussi épouse de son oncle, Casimir Mabilanga Mufabule. Avec ce lien, c'était facile pour moi de lui demander de convaincre les autres d'accepter d'aller se réunir à 13 dans une des salles de classe pour nos rencontres.

Gain personnel issu de travailler avec les communautés

Je n'ai pas seulement travaillé avec les communautés de Masako pour les accompagner dans les activités alternatives afin de stopper leur pression sur les forêts, mais j'ai surtout appris beaucoup de choses qui étaient loin de mon domaine d'étude.

Internationaliste de formation, à travers ce projet, j'ai appris le bien-fondé de l'agroforesterie pour la lutte contre le changement climatique. Cette manière de mettre les cultures avec les arbres ensemble permet de cultiver sur la même étendue pendant longtemps, parce que les feuilles des arbres enrichissent encore le sol. J'ai compris aussi que, les acacias sont des légumineuses qui favorisent de fixer les azotes au sol pour le rendre encore plus riche. J'ai aussi appris sur l'agri-



culture durable, où rien n'est jeté : la porcherie, le champ et l'étang piscicole sont en étroite interdépendance.

Cela m'a permis d'avoir un poulailler et jardin des amarantes chez moi à la maison. Avec cette expérience acquise, à la Faculté des sciences sociales, administratives et politiques, où je travaille, j'aide beaucoup de collègues sur des questions agronomiques, de développement rural et même communautaires.

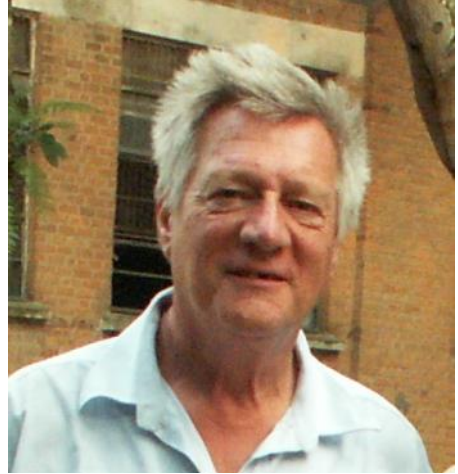
Virage de mon intérêt scientifique

En 2011, je défends mon mémoire de Licence en Relations internationales sur : « *Impact des Etats continent sur les relations internationales : Chine, Inde, Brésil* », le 02 avril 2022, je soutiens mon mémoire d'études supérieures en Relations internationales sur : « *Géopolitique du Brésil et stratégies de son émergence* ». Mais, après ce beau moment de travail avec les communautés de Masako, je suis séduit de migrer

vers cet objet d'étude. C'est pourquoi ma recherche doctorale porte sur : « *Union européenne et gouvernance de la Réserve de Biosphère de Yangambi : analyse de collaboration des acteurs* ».

Conclusion

En étudiant à la Faculté des sciences sociales, administratives et politiques, on me parlait toujours de Benoit Verhaegen, le premier Doyen de la Faculté. Tous les professeurs ne cessent de témoigner de son amour de la recherche, mais la grande déception vient de la rupture des relations diplomatiques avec la Belgique sous Mobutu qui n'a plus permis à cet homme de rentrer à Kisangani.



Contrairement à son collègue Hugo Gevaerts, aussi Doyen de la Faculté des Sciences, était aussi frappé par cette mesure diplomatique de Mobutu, mais lui, n'a jamais coupé le lien avec Kisangani. Son dévouement pour Kisangani m'a permis d'acquérir des compétences de terrain me rendant capable de travailler partout ailleurs pour l'intérêt des communautés. Grande était ma joie de le voir pour la première fois à Kisangani en avril 2022. Ce grand Monsieur, Hugo Gevaerts m'a permis aujourd'hui d'être ambassadeur communautaire.

Eric Abanati Gbadi

CARTES DE VŒUX & CALENDRIER 2023



Kisangani vzw

Nos **cartes de vœux** sont des reproductions de dessins des artistes congolais.

Les cartes mesurent 17,5 x 11,5 cm et coûtent **14 € par 8 cartes**.

Toutes les cartes sont livrées avec enveloppe. Nous vous calculons les frais d'envoi.

Vous recevez une ristourne pour grande quantité !

Comme toujours dans le nouveau **Calendrier 2023** chaque mois a sa page. Le calendrier en couleurs a le format A4 et est bilingue. Vous pouvez l'acheter à **12 €** (plus les frais d'envoi).

Nous livrons jusqu'à épuisement des stocks.

Votre Commande

Pour vos **cartes de vœux** et votre **calendrier** vous faites votre commande par téléphone, **mais de préférence** par e-mail, par le **site internet** ou par lettre:

Kisangani asbl
Bronstraat 31
3722 Kortesseem
Tel. 011 376580
info@kisangani.be
<http://www.kisangani.be>

Nous envoyons votre commande par la poste. Nous joignons un bulletin de virement pour le paiement.



serie U-1



serie W



serie U-2



serie S



serie U-3



serie Y



serie R



serie T



serie I

serie O



serie L



serie C



serie A



serie B





serie K



serie P



serie V



serie D



serie M



Nouveau!



serie Q



serie N

CARTES DE VŒUX POUR NOEL

Calendrier 2023

serie X



Calendrier 12 €
(form. A4)

serie F



serie Z



Nouveau!



serie G

ATTESTATION FISCALE

Vous recevez une attestation fiscale pour un
DON de 40 € ou plus

Vous pouvez **payer votre donation en plusieurs tranches
durant l'année**, p.ex. **par virement mensuel via ordre de
paiement permanent.**

Pour les dons faits en 2022 vous recevrez une attestation
au courant du mois de février ou de mars 2023

Vous pouvez verser votre don sur le compte de :

Kisangani asbl Bronstraat 31 3722 Kortesseem IBAN BE 35 2350 3524 2637 BIC code GE BA BE BB



Veillez mettre comme mention:
don de "votre nom et prénom"

Vous recevrez gratuitement notre magazine Boyoma jusqu'à 3 ans
après votre dernier don.

**Comme asbl nous pouvons bénéficier
des LEGS et des DONS.**

LEGS

Pour tous les renseignements adresser vous à votre notaire, c'est votre
meilleur conseiller dans cette matière.



Impact du projet-association sur les conditions socio-économiques des paysans de l'île Mbiye (Région de Kisangani)

Introduction

Fin août 2021, la communauté de l'île Mbiye a été informée et sensibilisée concernant les nouvelles activités à mener dans le cadre du projet association. Ledit projet a été conçu pour le développement des milieux périurbains au travers différentes activités telles que l'agriculture durable, l'élevage (poules, porcs, lapins), l'apiculture et la pisciculture.

A notre qualité d'animateur du site, nous avons travaillé en symbiose avec les paysans afin de nous imprégner de vraies contraintes et besoins en développement auxquels ils font face. Au cours de nos échanges, les besoins manifestes se résument à leur survie. Ainsi, les associations ont été constituées par activité et chaque paysan a adhéré en volonté dans l'association qu'il préfère. Par activité à mener, des formations ont été organisées suivi des séances pratiques. Il s'agit des formations en apiculture, aviculture et agriculture durable. Après ces différentes séances de formation théorique, les séances pratiques et rappels des notions apprises ont été programmées et refaits chaque mois pour une bonne assimilation.

Géographiquement, l'île Mbiye est située en amont du fleuve Congo dans la ville de Kisangani. Elle a une longueur d'environ 14 Km et on y trouve encore une forêt qui n'est pas épargnée à la convoitise des exploitants artisanaux du bois et à la carbonisation. Les activités ainsi menées dans le cadre du Projet Association, sont des activités alternatives pour lutter contre la déforestation. Ces activités sont proposées à la population, afin de maintenir tant soit cette forêt de l'île Mbiye déjà victime de la carbonisation mais également pour l'amélioration de survie de cette population. Ces dites activités sont exécutées par l'Asbl Kisangani Développement appuyée financièrement par l'Asbl Kisangani et la Province Brabant (Belgique).



Secteur Apiculture

L'apiculture a été la première activité à être programmée. Les formations dans ce domaine ont débuté en octobre 2021. Aussitôt la formation théorique finie, l'heure a été à la conciliation de la théorie à la pratique par l'association des apiculteurs.

Plusieurs rencontres se sont multipliées avec l'association allant dans le sens d'atteindre les objectifs assignés (production du miel et commercialisation de ce dernier). Les ruches ont été installées, 10 ruches au total, les unes par le formateur et les autres par les membres de l'Association. Au stade actuel, nous avons 8 ruches colonisées sur les 10 installées, parmi lesquelles celles installées par les membres de l'Association. Ce qui a encore renforcé la confiance chez les paysans de voir que les ruches qu'ils ont installées sont colonisées par les abeilles.

Pour permettre un bon suivi de ces colonies d'abeilles, l'association a bénéficié d'un équipement d'apiculteur de la part de l'asbl. Cet équipement est constitué de : deux combinaisons d'apiculteurs, les gants, les enfumoirs et les lève-cadres.

La récolte du miel est impatientement attendue par les membres de l'association qui leur permettra non seulement de consommer du miel mais aussi de le commercia-

liser afin de subvenir à leurs besoins quotidiens. Conformément au calendrier apicole de la ville région de Kisangani, la récolte est intervenue deux fois l'an, soit au mois de février et au mois de juillet. Cela veut dire que pour les 8 ruches colonisées, la récolte va intervenir au mois de février 2023. Les paysans sont à la fois émerveillés et stupéfaits de réaliser que les abeilles peuvent être domestiquées. Petit à petit, les paysans de l'île Mbiye se réalisent que, l'apiculture est plus rentable que la carbonisation. Ils sont formés et informés que, une fois la ruche colonisée, elle peut être autant de fois être exploitée et y donner du miel à partir colonie déjà installée. Egalement, de la ruche colonisée, peuvent naître d'autres colonies. Ce qui donne donc aux paysans l'occasion d'augmenter leur niveau de revenu face à un coût qui évolue en



décroissant. Il est à noter qu'un demi-litre de miel coûte 7,5\$ dans la ville de Kisangani.

Nous sommes rassurés qu'à l'issue de la première récolte qui intervient au mois de février 2023, ils seront nombreux ceux-là qui vont se lancer dans cette activité.

Secteur Aviculture

En novembre 2021, débute la formation sur l'aviculture. Cette formation a été assurée par l'Asbl MARTSHO (Mouvement des rapatriés du Congo), structure qui a dans ses activités l'encadrement et la formation sur aviculture. Cette formation se focalise sur l'élevage des poules, car souhaité par nombreuses personnes membres de l'Association des aviculteurs. Les paysans ont souhaité la formation concernant la race dont ils ne disposent pas à l'île Mbiye. Ainsi, l'accent a mis sur la race améliorée (hybrides). Après la formation théorique, la pratique a été programmée. Une partie de cette formation pratique a été faite au sein du poulailler pilote installé à l'Ecole par l'asbl Kisangani-développement.

Il a été révélé qu'avec une alimentation équilibrée, une poule de ponte peut pondre 25 œufs par mois. Cette ponte intervient à partir de 5 ou 6 mois d'âge d'une poule.

Du point de vue économique, si une poule peut pondre environ 25

œufs par mois avec un œuf fécondé qui revient à 0,5\$ sur le marché de Kisangani, cela signifie qu'une poule pondeuse génère un revenu à la hauteur de 12,5\$ mensuellement. Du point de vue dépense, l'alimentation coûte environ 3\$ par mois. A cette dépense, l'on peut ajouter l'assistance médicale qui coûte environ 0,6\$. En tout, les dépenses totales reviennent à 3,6\$. S'il faut dégager le bénéfice, par poule pondeuse, un éleveur peut gagner 8,9 \$ par mois.

Dans le but d'appuyer l'association d'aviculteurs, celle-ci a été scindée en quatre sous-groupes afin de faciliter le rapprochement. A chaque sous-groupe l'asbl a donné sept poules pondeuses et un coq d'environ 6 mois d'âge à élever et une nourriture pour un mois. La suite de la nourriture des poules étant en charge de chaque sous-groupe qui dispose d'une trésorerie. Un technicien vétérinaire passe chaque semaine pour le suivi sanitaire des poules. Notons que chaque sous-groupe a construit son propre poulailler dans lequel il garde leurs poules. Au stade actuel, l'aviculture évolue très bien. Il est important de souligner que lors de la ponte, chaque membre devra non seulement continuer à élever les poules en sous-groupe mais aussi individuellement et permettre ainsi d'épanouir cet élevage dans

toute l'île Mbiye.

Secteur Agriculture durable

En décembre 2021, débute la formation sur l'Agriculture durable. Mais avant la formation une rencontre a été organisée pour réunir les intéressés de l'agriculture durable. Les échanges ont tourné sur les types d'arbres et de cultures pérennes qu'ils souhaitent utilisés. Sur cette question, le choix a porté sur les arbres fruitiers (cacaoyer, manguiers, avocatier, oranger, ...). S'agissant des cultures maraichères, les ciboulettes, les amarantes, aubergine, épinard, choux, tomate, poivron et concombre ont été proposés.



Aussitôt le choix des cultures à pratiquer opéré les séances de formation ont été programmées suivies immédiatement des séances pratiques. Dans le cadre de la pratique, un champ expérimental a été mis en place par les membres

de l'association. Dans ce champ, l'association y a planté : le concombre, les ciboulettes, la pastèque, la tomate, le chou et le poivron. Dans ce champ expérimental, une importante quantité de concombres, des ciboulettes, du chou et du poivron a été récoltée. Une partie a été distribuée aux membres de l'association pour la consommation et une autre partie a été vendue. L'argent issu de vente a servi à l'achat d'autres semences destinées aux membres de l'Association pour être leurs propres champs.

Dans le cadre de la vulgarisation et de l'appropriation du projet, chaque membre de l'association dispose désormais d'un jardin déjà aménagé pour produire à grande échelle. Les paysans comprennent désormais que l'on peut subvenir à leurs besoins à travers de l'agriculture sous toutes ses formes.

Sur le plan économique, l'île Mbiye en particulier et la ville de Kisangani en général enregistre une carence des denrées alimentaires. Du coup, le besoin se fait toujours sentir. Il faut noter qu'avec une plate-bande d'une surface de $6,25 \text{ m}^2$, environ 20 kg de concombre sont récoltés, 30 kg de choux, 7 kg de Ciboulette. En termes de prix par kg, le concombre est vendu à 1\$/kg, le chou à 1,5\$/kg et les ciboulettes 7\$/kg. Le temps compris entre le semis et la récolte

est de 3 mois pour le chou et les ciboulettes et 2 mois pour le concombre.

En termes de coût par plate-bande, le concombre revient à 0,5\$; 0,7\$ pour les ciboulettes et 0,3\$ pour le chou. Ainsi le profit pour le concombre revient à 19,5\$, 44,7\$ pour le chou et 48,3\$ pour les ciboulettes.

Secteur Théâtres

Concernant le groupe théâtral, nous sommes fiers de signaler que le groupe de l'île Mbiye devient de plus en plus professionnel. Chaque activité susmentionnée est traduite en pièce théâtrale et jouée par le groupe. Chaque scène est filmée et projetée pour tous les paysans afin d'intensifier la vulgarisation. Mais également il y a eu des films tournés par ce même groupe auquel se sont joints 2 professionnels comme

formateurs.

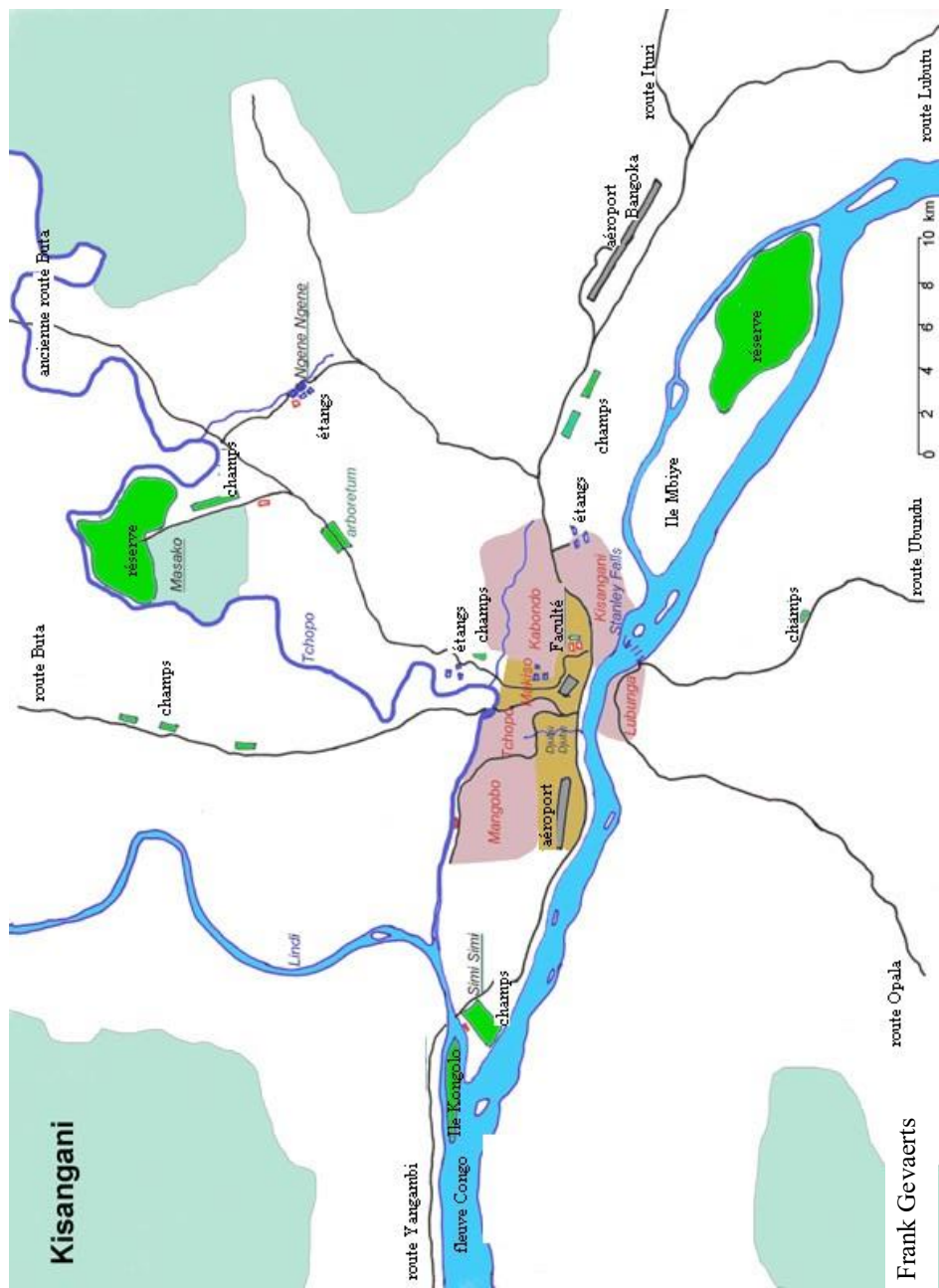
Conclusion

Toutes les activités susmentionnées ont vraiment été bénéfiques aux paysans de l'île Mbiye. A travers toutes les formations reçues, les paysans ont compris qu'ils pouvaient non seulement créer une source de revenu alternative à la déforestation mais également lutter contre la malnutrition dans le village.

Néanmoins, tenant compte des résultats obtenus et des besoins sectoriels qui restent à faire, les paysans de l'île Mbiye estiment être encore nourrissons à la matière pour les laisser voler de leurs propres ailes. C'est dans ce cadre qu'ils continuent à solliciter l'accompagnement de l'ASBL Kisingani-Développement.

Jackson Katembo Muhobya





Kisangani

Frank Gevaerts

nos projets à Kisangani sont appuyés par

VOUS TOUS

Fondation Roi Baudouin

INOX SYSTEMS Gent

Fonds Albert Büskens

LEYSEN HUMANITAS

Fonds Lokumo

P. GODFROID

Ville de Bilzen

Salvatoriaanse Hulpactie vzw

Commune de Lubbeek

Ville de Roeselare

Ville de Zottegem



Rotary District 2140

R.C. Bilzen-Alden Biesen

R.C. Genk-Staelen

R.C. Hasselt

R.C. Katwijk-Noordwijk (NI)

R.C. Maasland-Lanklaar

R.C. Siegen-Schloss (D)



Lions Club Hasselt